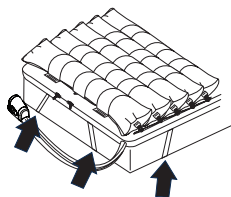
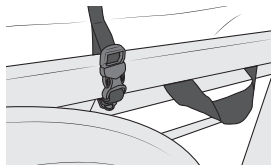


Montage du surmatelas ou du matelas et de la pompe

1



- tubulure côté pieds
- CPR côté tête
- cellules orientées vers le haut



Surmatelas :

placer le surmatelas par-dessus le matelas.
Le fixer à l'aide des 4 sangles de fixation.

Matelas :

placer le matelas sur le sommier.
Attacher les 8 sangles de fixation aux pièces mobiles du sommier (+3 côté tête pour Auralis Plus uniquement)

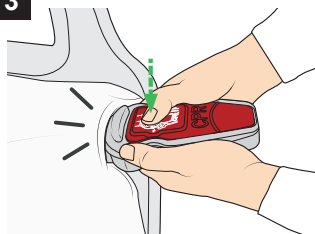
2

Auralis



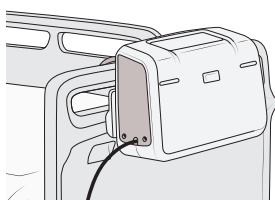
Attacher la housse de protection au matelas.
Logo Arjo visible à l'extrémité des pieds.

3



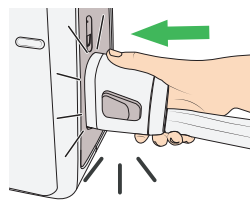
Vérifier que l'unité CPR s'enclenche avec un clic dans la position fermée.

4



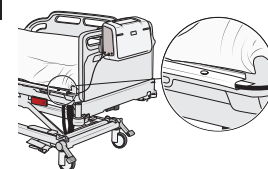
Accrocher la pompe au niveau du pied de lit.

5



Brancher la tubulure.

6

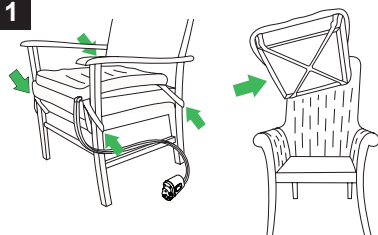


Placer le câble dans le chemin de câbles. Fermer le rabat autour du câble à l'aide des boutons-pression.

Brancher le câble d'alimentation à une source d'alimentation.

Montage du coussin de siège et de la pompe

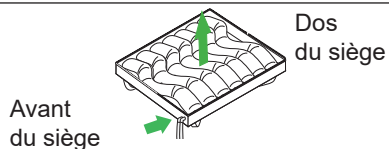
1



Coussin de siège :

Placer le coussin sur la surface du siège.

Utiliser les sangles de fixation pour l'attacher.

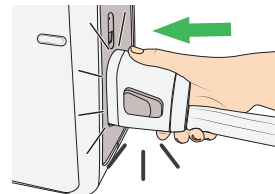
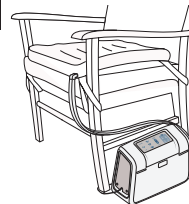


Avant du siège

Dos du siège

- cellules orientées vers le haut
- tubulure au coin avant droit
- cellules à l'horizontale à travers le siège, formant un « V » vers l'avant

2



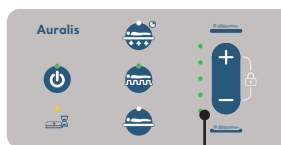
Placer la pompe sur le sol, le câble sous le siège et la tubulure à côté du siège.

Brancher la tubulure.

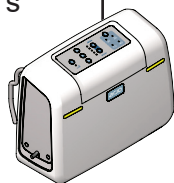
Brancher le câble d'alimentation à une source d'alimentation.

Démarrage du système Auralis

1



10 s



Lorsque la pompe est connectée à une source d'alimentation, elle effectue un autocontrôle :
Avertissement sonore – 10 s – 2 avertissements sonores – Prête à être utilisée.

Appuyer sur le bouton Marche/Veille et le maintenir enfoncé.

Les voyants suivants sont allumés :

- Marche/Veille
- Voyant d'attente
- Bouton du mode alternatif
- Voyant du contrôle de confort
- Voyant de charge de la batterie
- Voyants verts à l'avant de la pompe

2



15 min

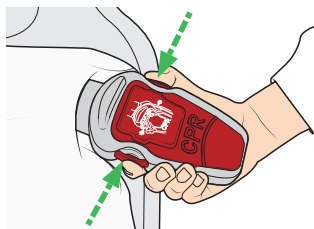
Une fois que le voyant d'attente s'éteint, placer le drap de lit sur le matelas. Vérifier que l'unité de dégonflage rapide CPR est clairement visible.

Placer le patient sur le matelas ou le coussin de siège.

Le mode Alternatif est le mode par défaut.

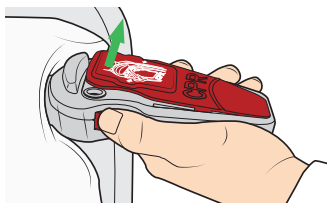
Unité de dégonflage rapide CPR

1

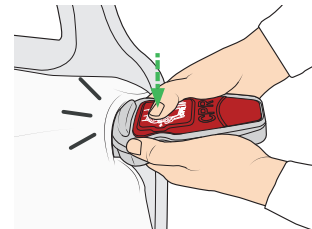


Activation : Appuyer simultanément sur les deux touches de déverrouillage CPR.

2



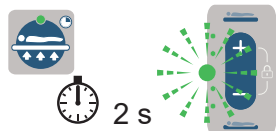
S'assurer que la partie avant est ouverte. L'air s'évacue rapidement.



Réinitialisation : Appuyer sur la partie ouverte jusqu'à ce qu'elle s'enclenche en position fermée.

Mode AutoFirm

1



Activation : Appuyer sur le bouton et le maintenir enfoncé.

Les voyants de confort clignotent et le matelas se gonfle en mode AutoFirm.

2



Pression atteinte - Les voyants AutoFirm et de contrôle du confort restent allumés.



Désactivation : Appuyer sur le bouton et le maintenir enfoncé ou sélectionner un autre mode.



Prolongation : Appuyer sur le bouton pour prolonger de 5 minutes. Max. 30 minutes.

En l'absence de prolongation, la pompe revient au mode précédent.

Mode Alternatif, réglage par défaut



Activation :

Appuyer sur le bouton, le voyant du mode Alternatif s'allume.

Les cellules adjacentes se gonflent et se dégonflent sur un cycle de 10 minutes.



Désactivation :

Sélectionner le mode Réactif BPC ou AutoFirm.

Si aucune autre thérapie n'est envisagée, retirer le patient de la surface et éteindre la pompe.

Mode Réactif BPC



Activation :

appuyer sur le bouton et le maintenir enfoncé.

Le voyant du mode réactif BPC s'allume.

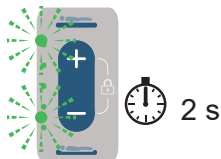


Désactivation :

Sélectionner le mode Alternatif ou AutoFirm.

Si aucune autre thérapie n'est envisagée, retirer le patient de la surface et éteindre la pompe.

Mode verrouillage

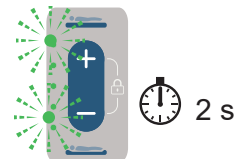


Verrouillage :

Appuyer simultanément sur les boutons de réglage du confort et les maintenir enfoncés.

Le voyant du contrôle de confort clignote.

La pompe est maintenant verrouillée.



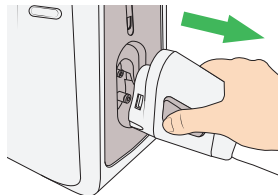
Déverrouillage :

Appuyer simultanément sur les boutons de réglage du confort et les maintenir enfoncés.

Le voyant du contrôle de confort clignote.

La pompe est maintenant déverrouillée.

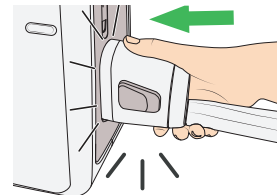
Mode transport (matelas uniquement)



Activation :

Appuyer simultanément sur les boutons latéraux et déconnecter la tubulure.

Le matelas peut soutenir le patient jusqu'à 12 heures.



Désactivation :

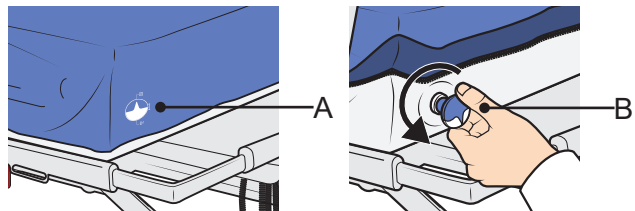
Rebrancher la tubulure.

La pompe revient au mode précédent.

Gonflage et dégonflage des extensions (Auralis Plus uniquement)

Configuration des extensions :

- Une extension gonflée (gauche ou droite)
- Deux extensions gonflées (gauche et droite)
- Deux extensions dégonflées (gauche et droite)



Risque de blessure ou d'inconfort
Désactivation du mode transport

Gonflage des extensions :

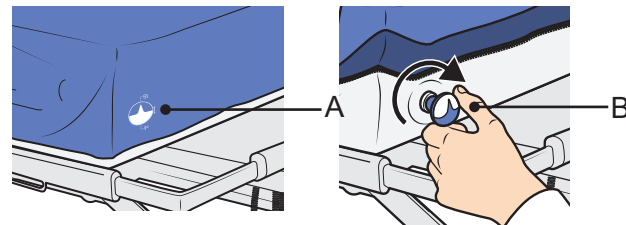
Localiser le symbole de valve (A).

Tourner la valve (B) de l'extension à fond, dans le sens antihoraire.

Répéter l'opération de l'autre côté, si nécessaire.

Laisser gonfler pendant 8 minutes.

Remarque : Élargir le sommier avant de gonfler les extensions.



Dégonflage des extensions :

Localiser le symbole de valve (A).

Tourner la valve (B) de l'extension à fond, dans le sens horaire.

Répéter l'opération de l'autre côté, si nécessaire.

Laisser dégonfler pendant 5 minutes.

Remarque : Dégonfler les extensions avant de réduire la largeur du sommier.